

MANUAL DE CONFIGURACION DE PC PARA IMPRESIONES EN EL SISTEMA SICRE

I.- Configuración de Seguridad en Opciones de Internet.

II.- Colocación de Insumos en la Impresora Zebra.

III.- Configuración de la impresora Zebra para impresiones en red.

I.- Configuración de seguridad en las Opciones de Internet

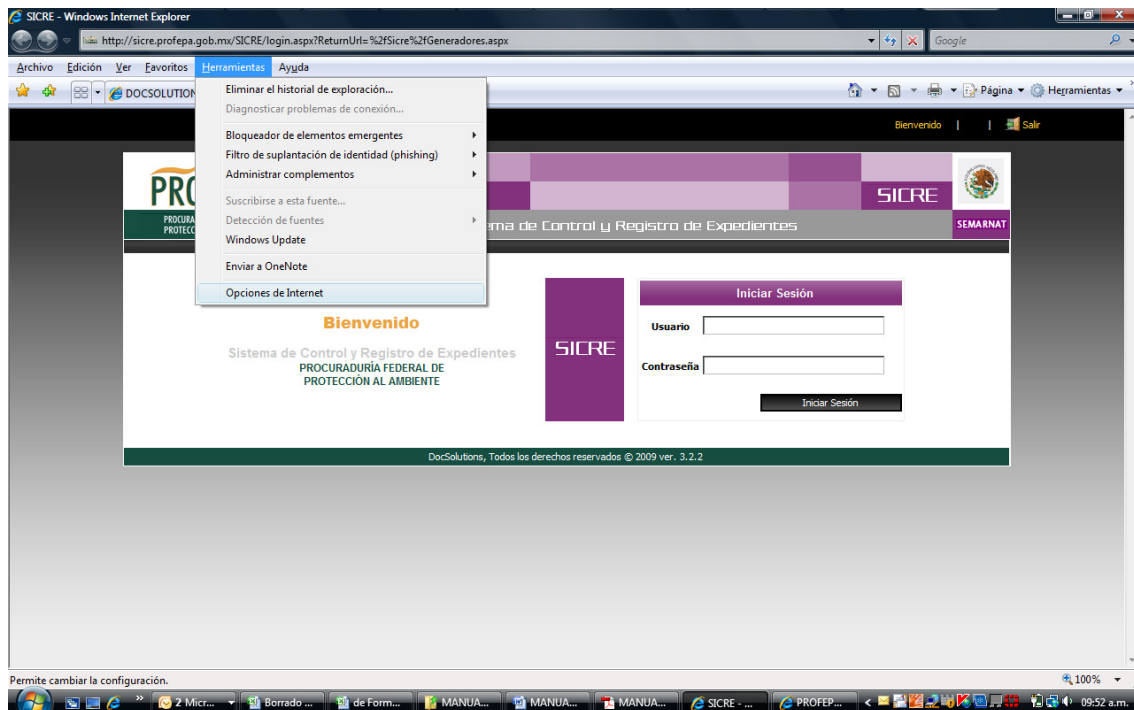
VERSIÓN 1.1 23 de Febrero del 2009

En el sistema SICRE es necesario tener configurada la PC de tal forma que permita ejecutar actividades de forma automática, a continuación se describen las acciones.

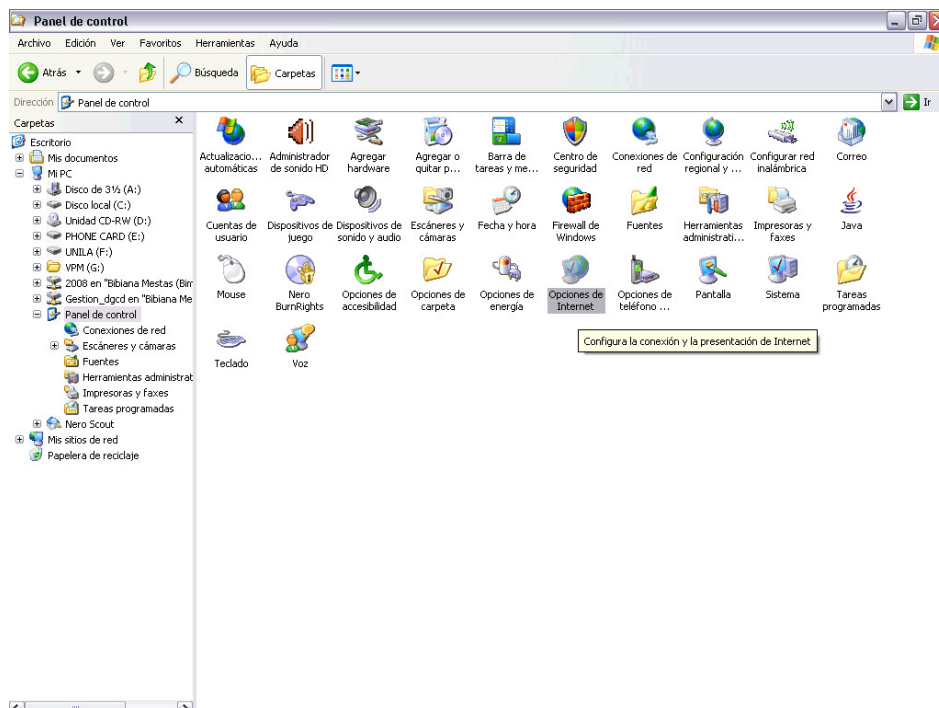
Las opciones del explorador de Internet como están instalados en la PC no permitirán que las etiquetas del sistema SICRE aparezcan de forma automática para poder ser impresas, esto es debido a una acción que el explorador llama Bloqueador de elementos emergentes (pop-up blocker) y a otras opciones de descarga que a continuación se modificarán para la correcta impresión:

A) 1.- Entrar a las “Opciones de Internet”.

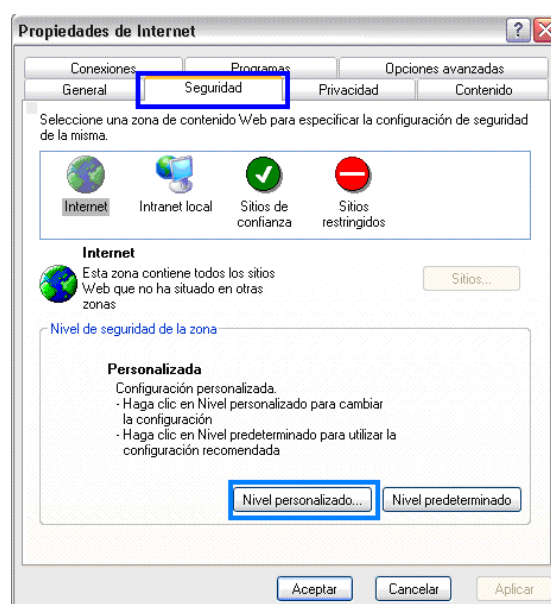
a. Se puede hacer desde el explorador de Internet en el menú “Herramientas” de la barra de menús,



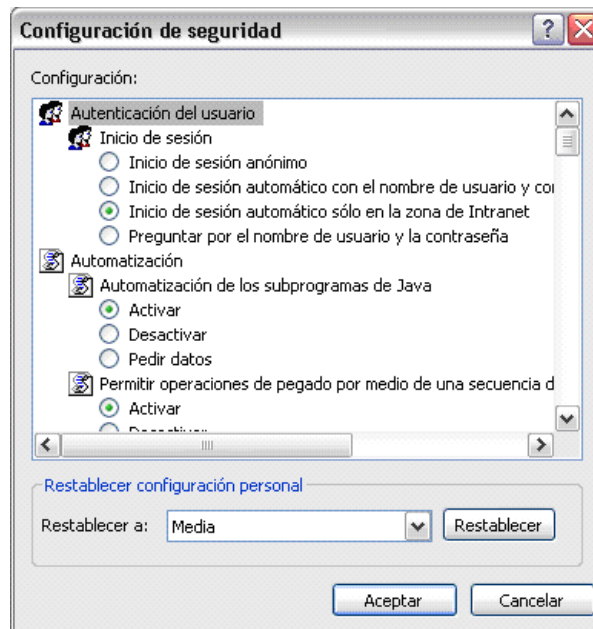
b. o simplemente con el botón derecho del mouse sobre el ícono de Internet Explorer y seleccionar Propiedades de Internet.



2.- Dentro de las Opciones de Internet dar clic en la pestaña de “Seguridad”



3.- Dar clic en el botón “Nivel Personalizado”. Aquí se desplegarán las configuraciones de seguridad con las que cuenta actualmente nuestro Explorador.

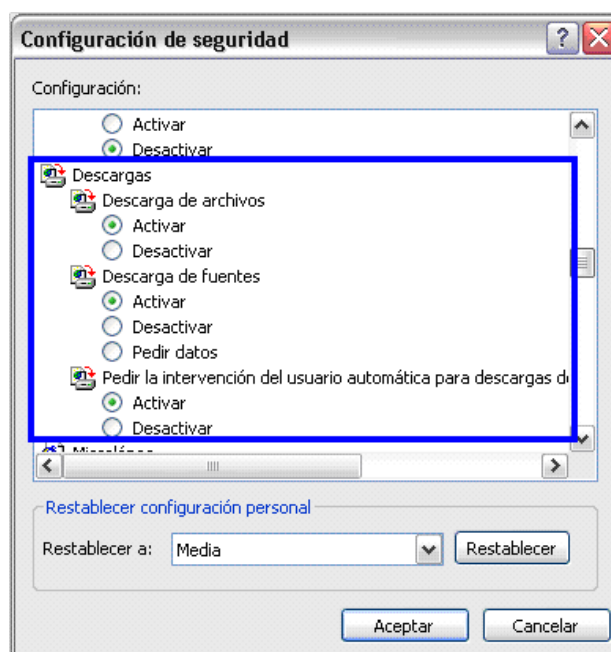


4.- Ubicar la configuración de “descargas”, es ahí donde se deberán activar las siguientes opciones:

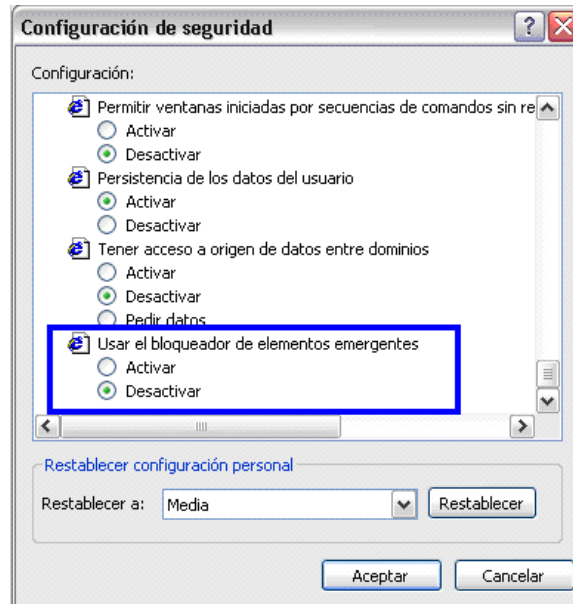
Descarga de Archivos

Descarga de Fuentes

Pedir la intervención del usuario automática para descargas de archivo

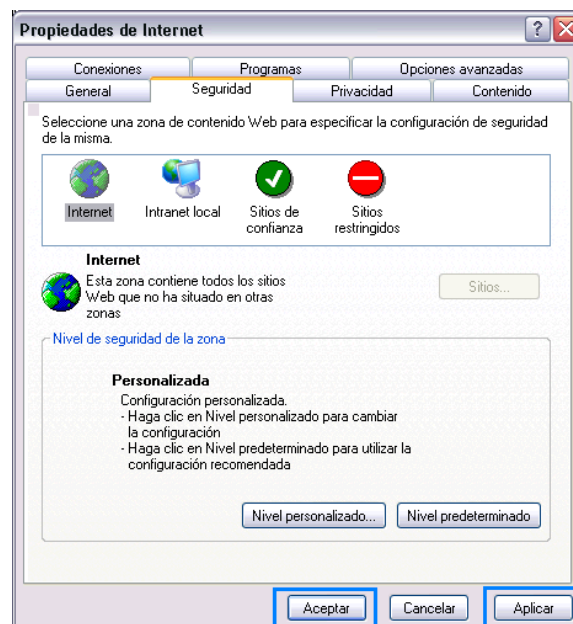


5.- Ahora ubicar la opción “usar el bloqueador de elementos emergentes” en la configuración de “Misceláneo”.

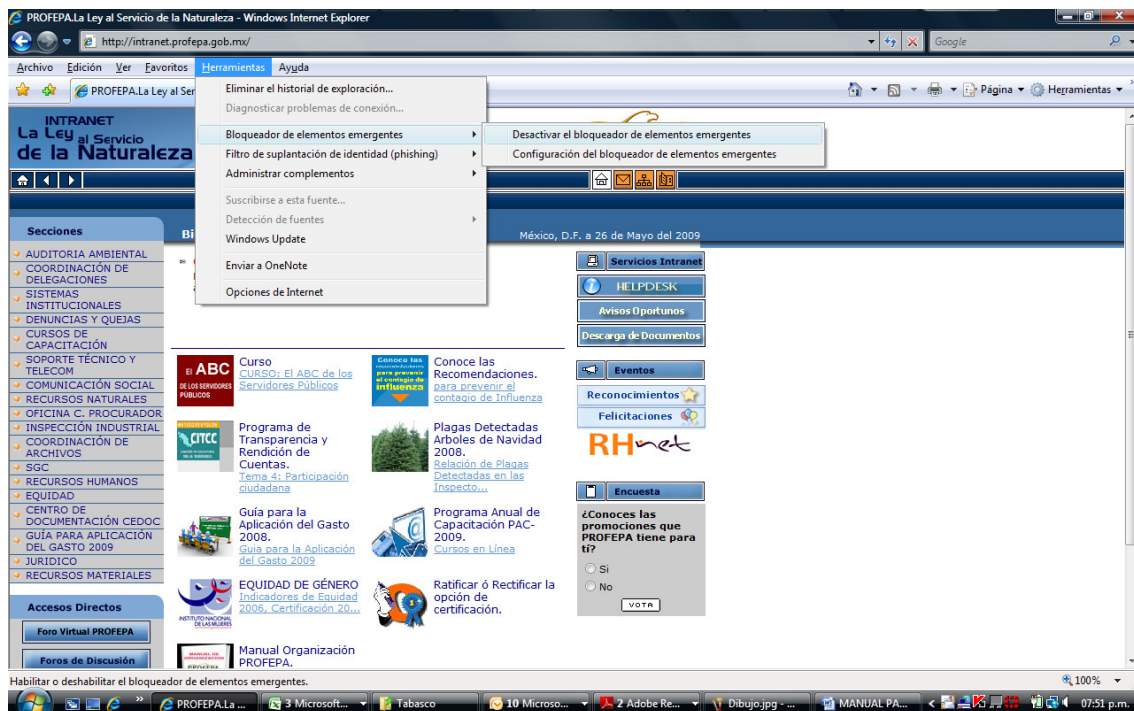


6.- Dar clic en el botón de Aceptar.

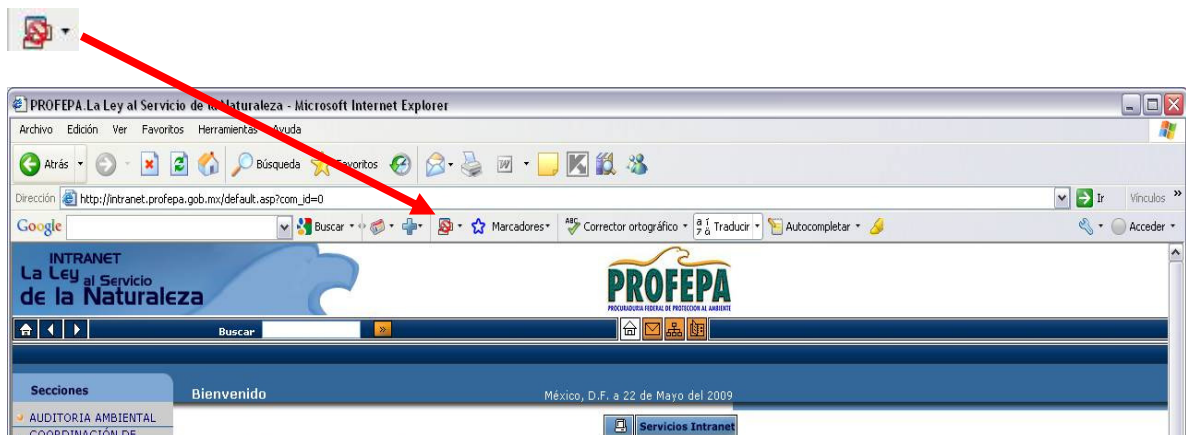
7.- Por último dar clic en Aplicar y en Aceptar en la ventana de “Propiedades de Internet”



B) 1.- En el menú “Herramientas” de la barra de menús, se encuentra una opción para bloquear los elementos emergentes, la cual se desactiva seleccionando la opción “Desactivar el bloqueador de elementos emergentes” tal como se muestra en la siguiente imagen.



C) 1.- Algunos equipos tienen instalada la barra de Google en la que se encuentran diferentes herramientas, una de ellas es una opción para bloquear Pop-ups, la cual se desactiva seleccionando el botón hasta que aparezca el botón bloqueado como se muestra en la imagen.

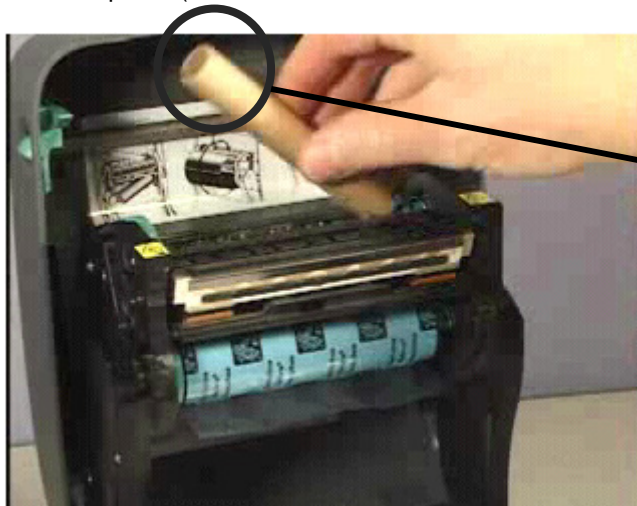


II.- Colocación de Insumos en la Impresora Zebra

- 1.- Prepare la cinta (ribbon) quitando su envoltorio y tirando de su tira adhesiva hasta que salga.
- 2.- Con la impresora abierta, coloque el rollo de cinta nuevo en los rodillos de suministro de cinta inferiores de la impresora.
- 3.- Gire el rollo hasta que las muescas se alineen y se fijen en el lado izquierdo del tubo del rollo.



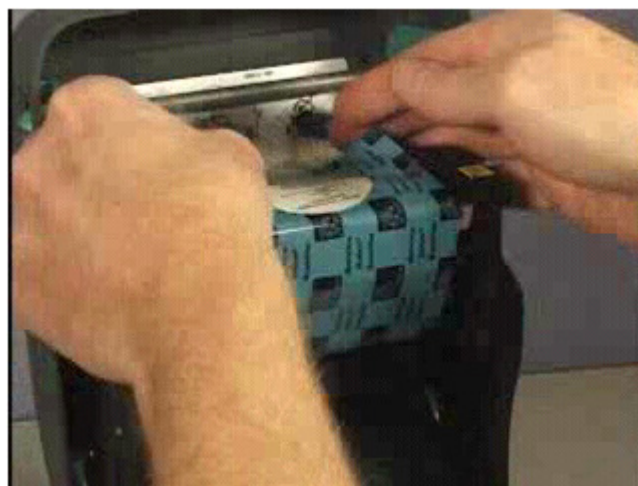
- 4.- Instale el rodillo de la recepción (tubito de cartón con muescas, es el de la cinta vacía)



MUESCAS:
Son los pequeños orificios que se encuentran en los extremos del tubo las cuales se adaptan con la rueda de control que dirige el movimiento de la etiqueta.

- 5.- De igual manera gire el rollo hasta que las muescas se alineen y se fijen en el lado izquierdo del tubo del rollo.

6.- Extraiga la cabecera de la guía de la cinta de transferencia del rollo y sujétela con la tira adhesiva al tubo de cinta vacío del rodillo de tensado (el de cinta vacío).



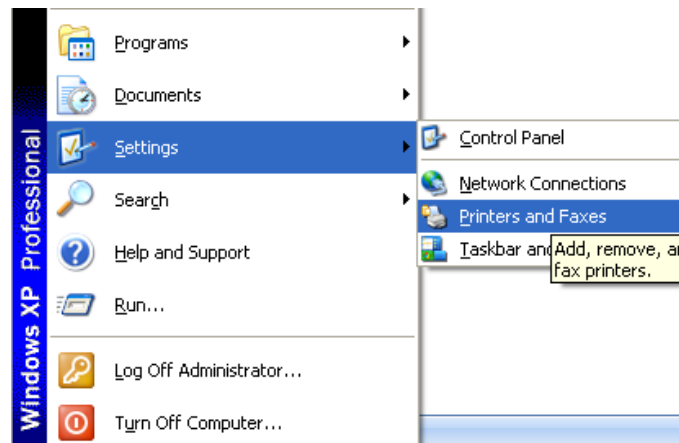
7.- Gire la rueda de control del lado izquierdo del rodillo de suministro hasta que la cinta pase a través del cabezal de impresión.



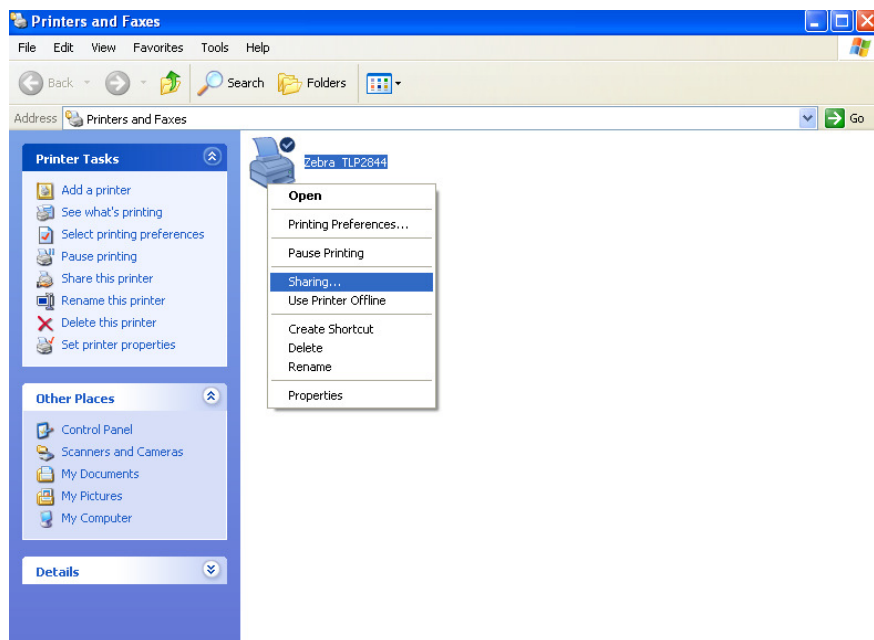
III.- Configuración de la impresora Zebra para impresiones en red.

Una vez instalada la impresora Zebra en la PC deberá compartirla en red para que los demás usuarios del Sistema puedan realizar sus impresiones desde su propia PC.

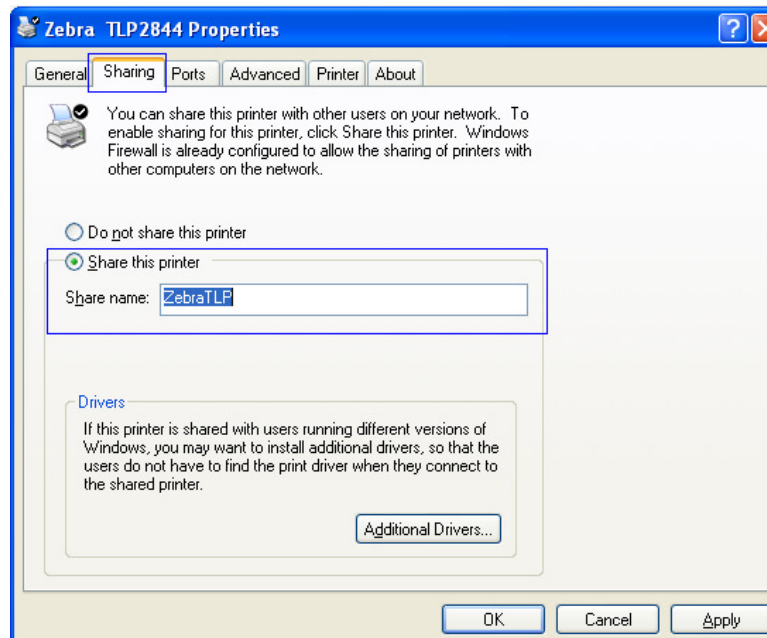
1.- Entre a Impresoras y Faxes desde Inicio>Configuración



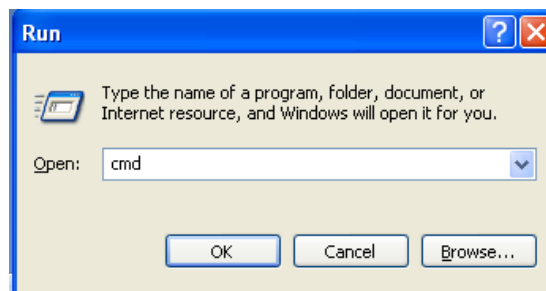
2.- Ahora busque la impresora térmica marca Zebra (previamente instalada) y de clic con el botón derecho del mouse sobre ella, de las opciones elija Compartir.



3.- En la pestaña de compartir habilite la casilla de verificación donde dice compartir esta impresora, seleccione el nombre con la que la pueda identificar a través de la red y de clic en aplicar y luego en aceptar.



4.- De esta forma ya está compartida en red la impresora, solo necesita obtener su dirección IP para que las demás PC's puedan realizar sus impresiones. Vaya a la siguiente ruta: Inicio>Ejecutar y ahí escriba "cmd" sin las comillas y presione Enter.



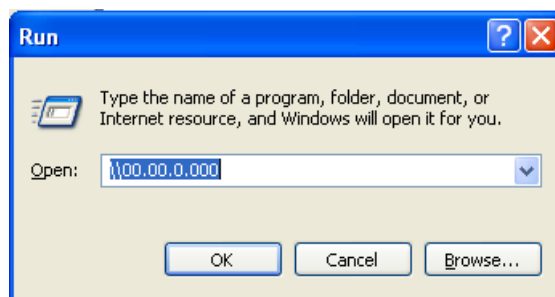
5.- Aparecerá una ventana como la del antiguo MS-DOS aquí escriba "ipconfig" sin las comillas y presione Enter, desplegará toda la configuración de la IP, donde lo que es importante rescatar es la dirección. (ej. 10.00.00.000)

```
C:\WINDOWS\system32\cmd.exe - cmd
C:\Documents and Settings\Administrator>cmd
Microsoft Windows XP [Version 5.1.2600]
(C) Copyright 1985-2001 Microsoft Corp.
C:\Documents and Settings\Administrator>ipconfig
Windows IP Configuration

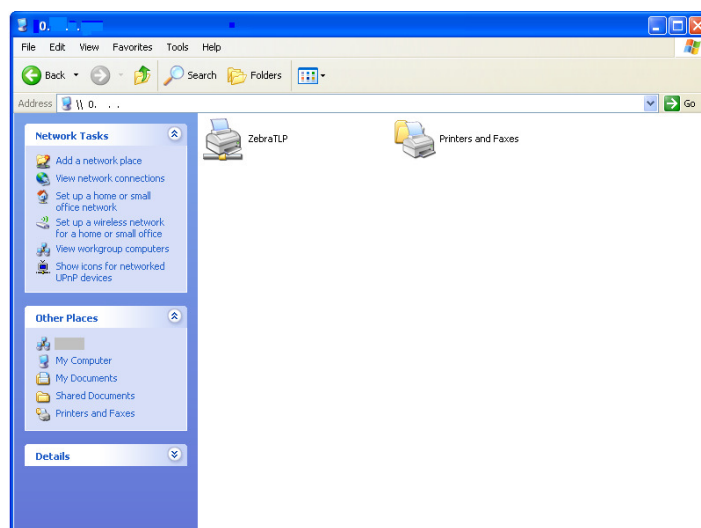
Ethernet adapter Local Area Connection :
    Connection-specific DNS Suffix  : 
    IP Address. . . . . : 10. . .
    Subnet Mask . . . . . : 255. . .
    Default Gateway . . . . . : 10. . .
C:\Documents and Settings\Administrator>
```

Nota: por cuestión de seguridad no está visible en la pantalla de arriba la dirección IP, pero sí deben aparecer otros dígitos más.

6.- Ya con la dirección IP identificada, en las otras PC's que requieren la conectividad con la impresora instalada en su equipo vaya a Inicio>Ejecutar y escriba aquí la dirección IP donde está instalada la impresora Zebra iniciando por dos diagonales inversas "\\" (en código ASCII presione la tecla ALT+92 y suelte)



7.- Ahora aparecerá una ventana con los documentos y medios compartidos de la PC que tiene esa dirección IP, en este caso ubique la impresora que compartió con el nombre que haya escrito previamente para su identificación.

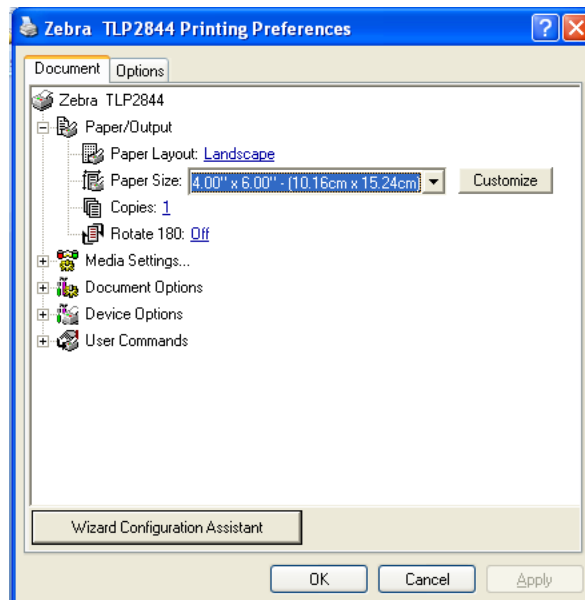


8.- Con el botón derecho del mouse de clic sobre la impresora y a continuación Conectar, el sistema quizá abrirá un cuadro de diálogo con la advertencia de que al conectarse a la impresora adquirirá los controladores de esa PC y podrían ocultar códigos maliciosos. Con un correcto antivirus continúe.

9.- Una vez realizada la conexión exitosa con la impresora vaya a Impresoras y Faxes de la maquina donde realizó la conexión y de clic con el botón derecho del mouse sobre la Impresora que recién conectamos vía red y que aparecerá con la dirección IP donde está la PC master (es decir donde físicamente esta instalada la impresora), elija “Preferencias de Impresión”

10.-Las unicas especificaciones que de inicio se requieren para la correcta impresión de etiquetas son en las opciones de “Paper Output”:

- cambie la opción Paper Layout a “**Landscape**”
- cambie la opción Paper Size a “**4.00” x 6.00” (10.16cm x 15.24cm)**”



11.- Por último de clic en Aplicar y después en OK.